

HANOI

ET VILLAGES

DES ENVIRONS-4



PH35

COLLECTION M. AZAMBRÉ

HANOI ET VILLAGES

DES ENVIRONS-4

COLLECTION M. AZAMBRE



HANOI.- Le jardin botanique.

402

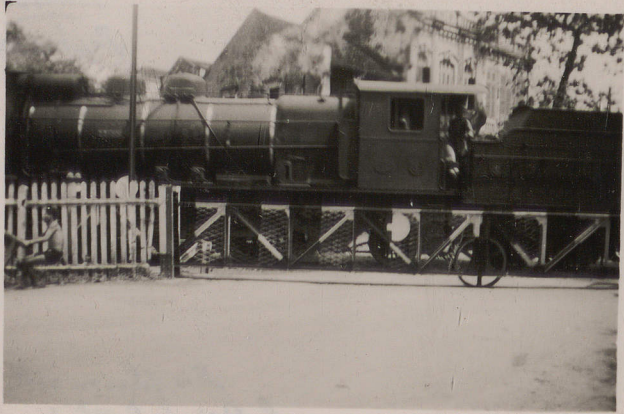


HANOI, avril 1953.-Le P.N. rue Puginier.



HANOI, septembre 1951.- Passage d'un train au Passage à Niveau de la Route Mandarine.

e



HANOI, septembre 1951.- Passage d'un train au passage à niveau de la Route Mandarine.



HANOI, août 1951.- Tramway, Bd. Dong Khanh.



HANOI, juin 1952.- Tramway sur la route du Village de Papier.



HANOI, avril 1952.- La gare des autobus en aval du Pont Doumer.



HANOI.- Station des cars et Pont Doumer.



HANOI, avril 1952.



HANOI.- Avril 1952.

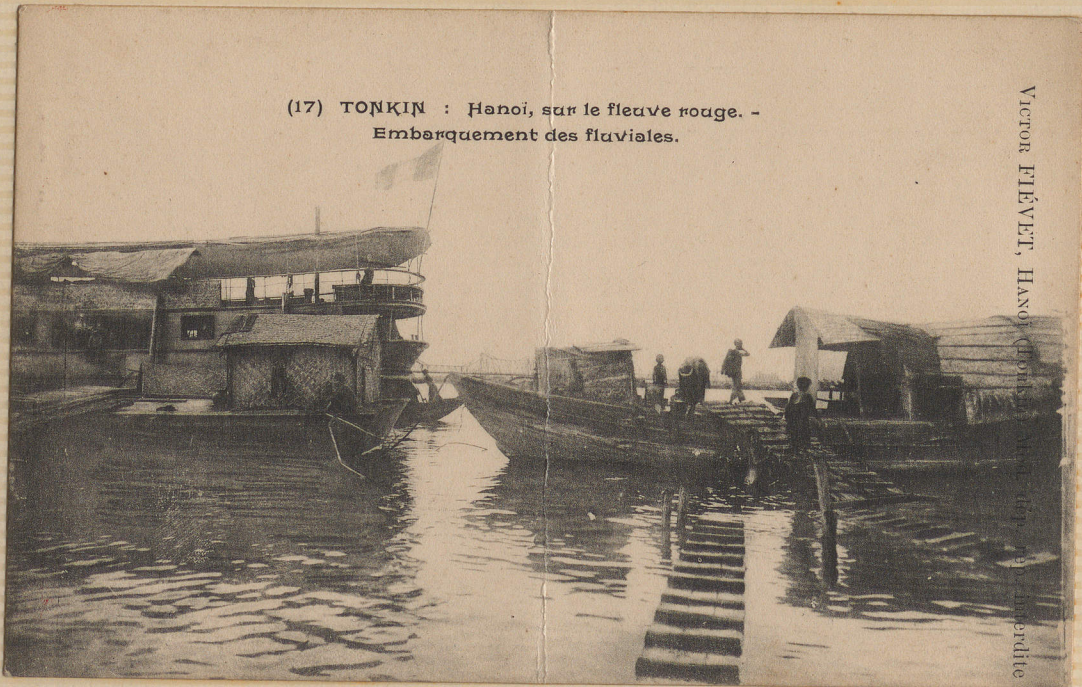


HANOI.- Quai Clémenceau (Indochine Photo Studio).

k



HANOI.- Sampans (Indochine Photo Studio).



(17) TONKIN : Hanoi, sur le fleuve rouge. -
Embarquement des fluviales.

VICTOR FLEVET, HANOI (Indochine Photo Studio)

207



HANOI, août 1951.- Femmes
du peuple.



HANOI, décembre 1950.



HANOI, 1954.- Chinoises.



HANOI, août 1951.- Bd.Doudart de Lagrée
Paillettes derrière la Pagode de Ham Long.



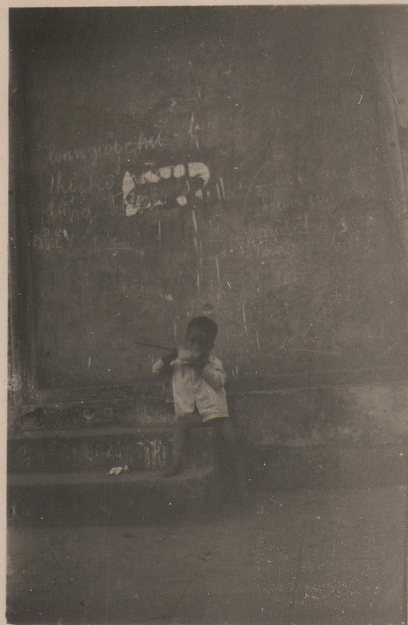
HANOI, juin 1952.- Le pont Doumer à 6h30. Les maraîchers courent vers la ville.



HANOI, décembre 1951.- Route de Sontay à 4km de Hanoi.



HANOI, avril 1952.- Groupe de spectateurs au baptême de Sylvie (?).



HANOI, novembre 1950.- Le bol de riz à 4 ans.



HANOI, juillet 1951.- Des enfants, rue des Voiles.



HANOI, août 1951.- Séchage des bandes de pansement, sur la pelouse, face au C.S.H. (Au loin, le Han Lan de la Pagode Royale).



HANOI, avril 1950.- Cases sous les pelouses.



HANOI, avril 1952.- Scène de rue à l'angle des rues Courbet et Balny.



HANOI, juillet 1952.- Cultures maraî-
chères, route circulaire sur la
route entre Xa Dam et la route de Hué.



HANOI, juillet 1952.- Cultures marai-
chères, route circulaire sur la
digue entre Xa Dam at la route de Hué.



HANOI, juillet 1952.- Route circulaire
sur la digue entre Xa Dan et Luong Yen.



HANOI.- Le ramassage des
feuilles devant le lycée.



HANOI, juin 1952.- La corvée d'eau à
l'angle des rues des Pavillons Noirs
et des Changeurs.- Publicité pour une
essence de menthe produite par phar-
macie chinoise.



HANOI, juillet 1953.- Rue des Eventails.



HANOI, juillet 1953.- Rue des Cuirs.



HANOI, juillet 1953.- Le Marché aux fleurs.



HANOI, mai 1953.- Le "Royal Taverne" vers 18h.



HANOI, juillet 1953.- Le marché.



HANOI, mai 1953.- Le cercle sportif hanoïen.



HANOI, juillet 1953.- Maison neuve, rue des Briques.



HANOI, juillet 1953.- Rue des Caisses.



HANOI, juillet 1953.- Ile de Ngu Xa; à droite, maison de 1921, à g. maison de 1952.



HANOI, septembre 1953.- Maisons neuves rue Pho Duoi.



HANOI, mai 1954.- Rue P. Bert, une maison de 1884. La façade de la boutique est du plaqué moderne.



HANOI, mai 1953.- Faculté des Sciences.



HANOI, mai 1953.- Angle S-E du L.A.S.



HANOI, mars 1953.- Vuong Ba Kieu et le Monument Alexandre de Rhodes.



HANOI, 1953.- Square P. Bert, monument remplaçant la statue de P. Bert depuis 1946.



HANOI, avril 1952.- Le boy de son excellence Pham Giap Thuy.



HANOI, août 1954.- Une maison détruite en décembre 1946.



HANOI, mai 1954.- Voiture de ronde.



HANOI, août 1953.- Percement de la pho Nguyen Binh Khiem.



HANOI, juillet 1953.- Village provisoire de paillottes, et pont Doumer.



HANOI, juillet 1953.- Lac Truc Bach.



HANOI, juillet 1953.- Le lac Truc Bac.



HANOI, septembre 1953.- La nouvelle allée au bord du Grand Lac.



HANOI, août 1953.- Lac Truc Bach.



HANOI, septembre 1953.- La mare aux liserons d'eau à l'extrémité de la pho Cho Duoi.



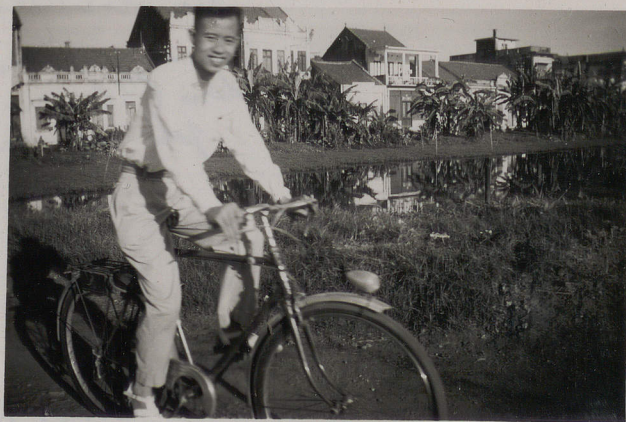
HANOI, août 1953.- A côté du
dinh de Dong Nhan (proche de
Den Hai Ba).



HANOI, juillet 1953.- Den
Duc Va, 216 pho Duc Chinh.



HANOI, août 1953.- De la digue sud, vue
sur le bosquet où se trouve la chua Hang
Bien.



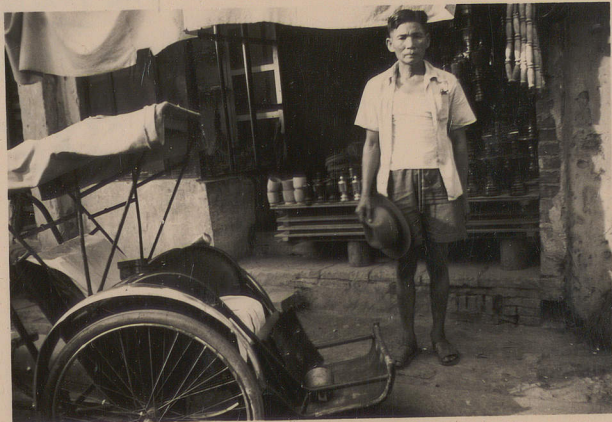
HANOI, juillet 1953.- Pho truc Bach, vue
en pénétrant dans l'île par pho Ngu Xa



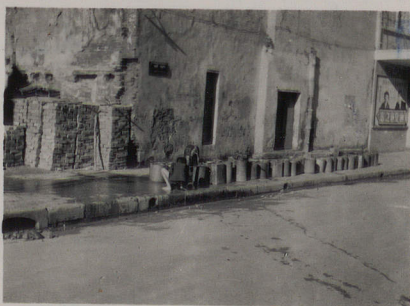
HANOI, septembre 1953.-
Les nouveaux compar-
timents à l'extrémité de
la pho Cho Duoi.



Hanoi, juillet 1951.- Sur la digue au
sud des abattoirs.



HANOI, avril 1952.- Magasin d'objets de culte, pho To Lich.



HANOI, juillet 1953.- La suite des touques à la fontaine.



HANOI, août 1953.- Le marché au bord de la rue Lo Duc.



CO XA, avril 1951.



Mai 1952.- Excursion au village
des Cocotiers.



VILLAGE DES COCOTIERS (Dac So),
mai 1952.



VILLAGE DES COCOTIERS, mai 1952
Sur la digue y menant.



VILLAGE DES COCOTIERS (Dac So), mai 1952.



Ecole et dinh, à l'est de la digue du village des Cocotiers, mai 1952.



Le village à l'amorce de la digue du village des Cocotiers, sur la route de Son Tay, mai 1952.



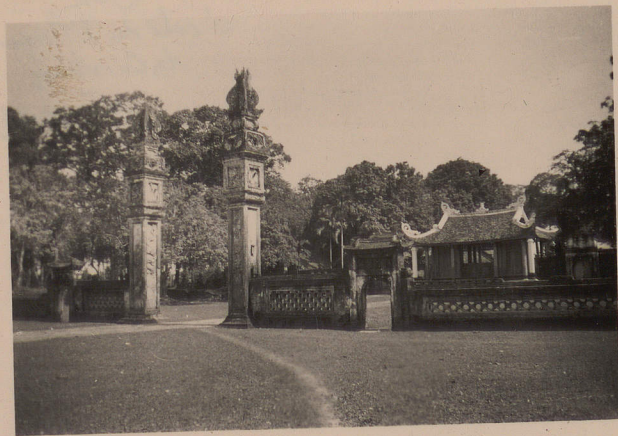
En contre-bas et à l'est de la digue du village des Cocotiers, mai 1952.



Portique d'entrée d'un village à l'est de la digue allant au village des Cocotiers, mai 1952.



A l'ouest de la digue du village des Cocotiers, mai 1952.



Den, à côté du Village des Cocotiers, mai 1952.



DAI YÊN, septembre 1953.- Den à l'ouest de Hanoi, au sud de la digue Panneau.



DONG LAO, mai 1949.- L'Eglise et son curé.



DONG LAO, mai 1953.- Le village à l'abri de la digue du Day (20 km. S-O de Hanoi).



LANG YEN, août 1953.- Vue prise de la digue Sud.



LANG YEN, août 1953.- En descendant de la digue vers le village blotti au pied.



LANG YEN, septembre 1953.-
Le dinh.



LAN YEN, septembre 1953.-
Le dinh.



LANG YEN, août 1953.- La mare devant le dinh.



LANG YEN, septembre 1953.-
En face du dinh.



Une boutique sur la digue sud près de Lang
Yen, août 1953.



TAY HO, septembre 1953.-Chua Tran Quoc (lac en crue).



TAY HO, septembre 1953.- Chua Tran Quoc.



TAY HO, mars 1954.



THANH NHAN, août 1953.- L'Eglise (S-E de Hanoi).



THANH NHAN, août 1953.- Village catholique.

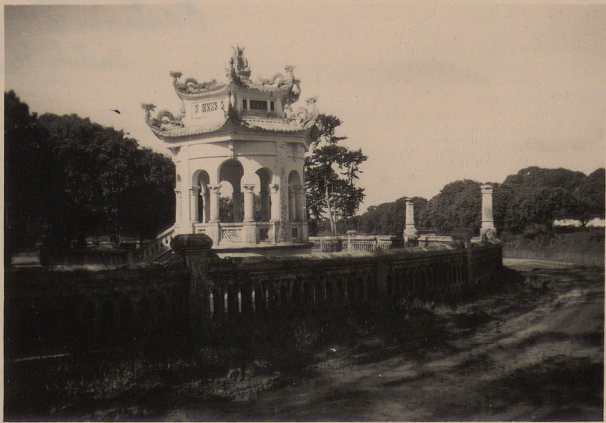


Route du village du Papier, mai 1952.-
Porte d'entrée du village de Ho Khau.



Route du Village du Papier.- Mai 1953.-
Entrée du Village de Dong Xa (20 km
S-O de Hanoi).

358



Route du Village du Papier. Site intérieur
du village de Dong Xa.



Route du Village du Papier, novembre 1953.-
Village de Dong Xa.



DONG XA, mai 1952.- l'Eglise.



DONG XA, avril 1952.



DONG XA, avril 1952.- Pilon.



DONG XA, juin 1952.



Village du Papier, novembre 1953.



Village de Papier, avril 1952.-
Pagode de Yen Thai.



Village de Papier, juin 1952.- Yen Thai,
le marché.



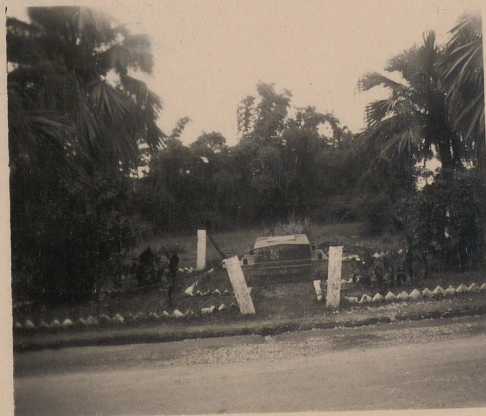
Village de Papier, novembre 1953.



Village près du pont de Papier, juin 1952.-
Vue extérieure à proximité de la pagode.



Pont de Papier, juin 1952.-
Une tombe du cimetière à
proximité.



Pont de Papier, juin 1952.- La tombe du
Commandant Rivière.



Route du SONG TO LICH,
juin 1952.- Cu Duong.



Route du SONG TO LICH, juin 1952
88882

MADE IN FRANCE



Route du SONG TO LICH, juin 1952.



le SONG TO LICH, septembre 1953.- ...et les remparts anciens entre le Pont de Papier et Yen Thai.



Le SONG TO LICH au S-O de Hanoi, septembre 1953.



Le SONG TO LICH, septembre 1953.- Cultures maraîchères aux abords du..., près de Thinh Quang (S-O de Hanoi).



Un village sur la rive opposée du Song To Lich que franchit le ponceau vu à droite, juin 1952.- Entre le Village de Papier et le Pont de Papier, vue prise de l'ancien rempart



Le SONG TO LICH, juin 1952.- Cultures maraîchères irriguées par... Entre le village de Papier et le Pont de Papier.



Le SONG TO LICH, juin 1952.- Le long du rempart de La Thanh, entre le Village de Papier et le Pont de Papier.



Briquetterie aux abords de la Route circulaire, près de Thinh Quang (S-O de Hanoi).- septembre 1953.



THIEN QUANG, septembre 1953.- Le village de... à l'extrémité de la pho Cho Duoi.



A l'Ouest du Grand Lac, sur la route, à hauteur de Xua Tao, août 1953.



Un village à côté de la route à l'Ouest du Grand Lac, septembre 1954.



Tombeau sur la route à l'Ouest du Grand Lac, septembre 1953.



Route du Grand Lac, rive Nord, novembre 1953.



Environs de Hanoi, juin 1952.- Un village et sa porte d'entrée.



Digue Paneau, côté extérieur; en avant, le Song To Lich. Thanh, septembre 1953.



Digue Paneau, côté intérieur. Thanh, septembre 1953.



Digue Paneau, côté intérieur. Thanh, septembre 1953.



Digue du Day, mai 1953.- Village à 18 km S-O de Hanoi.



Digue du Day, mai 1953.- Entrée de village, 20 km S-O de Hanoi.



Digue du Day, mai 1953.- Village à l'abri de la... 20 km S-O de Hanoi.



Digue du Day, septembre 1953.- La... à hauteur de la route de Ha Dong.

